

Programme de soutien aux patients

PfizerFlex

Une équipe expérimentée et dévouée

Connaissez
votre
traitement



Guide sur l'utilisation
de VELSIPITY



Visitez le [VELSIPITY.ca](https://www.velsipity.ca)

Bienvenue

à PfizerFlex, votre programme
de soutien aux patients traités
par **VELSIPITY**

Voici VELSIPITY, votre traitement contre la colite ulcéreuse.

En plus du soutien offert par votre équipe soignante, vous pouvez compter sur l'équipe expérimentée de PfizerFlex pour obtenir de l'information et des conseils concernant votre nouveau plan de traitement.

***Le présent livret** – tout comme votre coach en soins de santé PfizerFlex, une infirmière qualifiée ou un infirmier qualifié – **est une ressource précieuse** grâce à laquelle vous pourrez parfaire vos connaissances sur le traitement par VELSIPITY.*

Durant votre lecture du présent livret, n'oubliez pas que ces ressources vous seront encore plus utiles si vous choisissez d'explorer l'ensemble des recommandations et des outils sur les habitudes de vie offerts par le programme PfizerFlex, pour découvrir de nouvelles stratégies de prise en charge de votre colite ulcéreuse.

VELSIPITY est utilisé pour le traitement des patients adultes atteints de colite ulcéreuse évolutive modérée ou sévère. Il est utilisé dans les cas où une colite ulcéreuse continue d'évoluer chez des patients ayant reçu d'autres traitements qui n'ont pas fonctionné ou qui n'ont pas été tolérés.

VELSIPITY se prononce vel-SIP-it-i.

Table des matières

Notions de base sur la colite ulcéreuse 4

VELSIPITY

Comment agit-il? 5

Comment s'administre-t-il? 7

Votre programme PfizerFlex

Exploration du programme PfizerFlex 10

Des coachs en soins de santé qui se soucient de vous 13

Vos outils et ressources

Conseils sur le mode de vie propres à la colite ulcéreuse 14

Ressources supplémentaires 16

Glossaire sur la colite ulcéreuse

Glossaire sur la colite ulcéreuse 18

Notes 20

Renseignements sur l'innocuité

Effets secondaires possibles 22

FAQ 23

Notions de base sur la colite ulcéreuse

La colite ulcéreuse touche habituellement le gros intestin, c'est-à-dire le côlon, le rectum et l'anus. C'est une maladie chronique (à vie) caractérisée par la présence d'une inflammation et d'ulcères sur la muqueuse (membrane qui tapisse l'intérieur) du côlon. La colite ulcéreuse se caractérise par des périodes de symptômes actifs suivies de périodes de rémission.

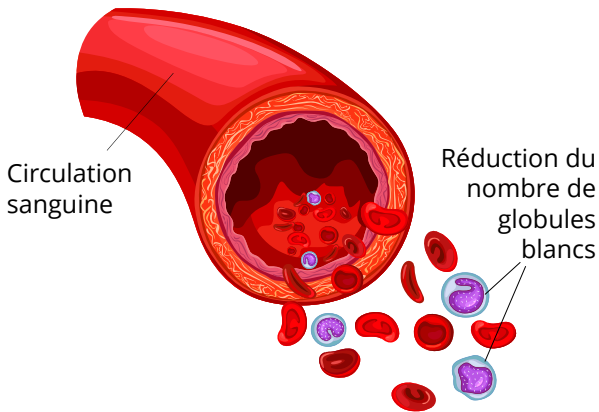
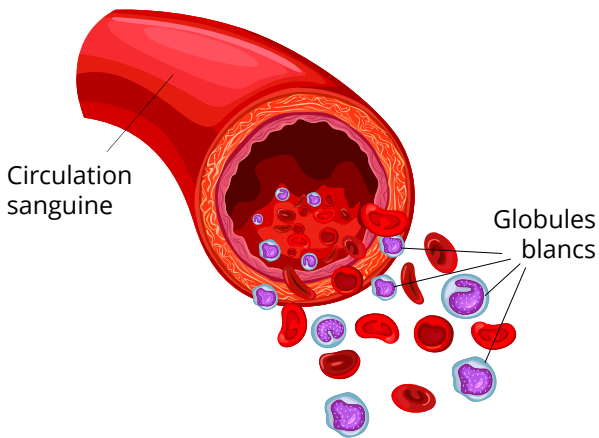
Le Canada a l'un des taux de colite ulcéreuse les plus élevés au monde : plus de 100 000 personnes en sont actuellement atteintes.



VELSIPITY est utilisé pour le traitement des patients adultes atteints de colite ulcéreuse évolutive modérée ou sévère. Il est utilisé dans les cas où une colite ulcéreuse continue d'évoluer chez des patients ayant reçu d'autres traitements qui n'ont pas fonctionné ou qui n'ont pas été tolérés.

Comment agit-il?

VELSIPITY aide à réduire l'inflammation dans l'intestin. Il agit en empêchant certains globules blancs d'atteindre la muqueuse qui tapisse l'intestin.



Avant de commencer à prendre VELSIPITY

- Votre professionnel de la santé vérifiera le fonctionnement de votre cœur au moyen d'un examen appelé « électrocardiogramme » (ECG) pour déceler tout problème cardiaque que vous pourriez avoir. Cet examen pourrait être réalisé par l'intermédiaire du programme de soutien aux patients PfizerFlex.
- Avant et pendant votre traitement par VELSIPITY, votre professionnel de la santé pourrait vérifier votre capacité de respirer. Il va également demander différentes analyses de sang et en interpréter les résultats.
- Si vous avez une infection, vous devez en informer votre professionnel de la santé. Vous ne devez pas prendre VELSIPITY si vous avez une infection sévère ou une infection chronique qui continue d'évoluer.
- Vous devez aussi informer votre professionnel de la santé si vous avez un cancer. Vous ne devez pas prendre VELSIPITY si vous avez un cancer. Avant ou peu après le début de votre traitement par VELSIPITY, votre professionnel de la santé pourrait examiner votre peau.
- Vous ne devez pas prendre VELSIPITY si vous êtes enceinte ou avez l'intention de le devenir. C'est parce que VELSIPITY peut être nocif pour l'enfant à naître. Avant que vous commenciez votre traitement par VELSIPITY, votre professionnel de la santé vous expliquera les risques associés à la grossesse.
- Ne prenez pas VELSIPITY si vous allaitez, parce que VELSIPITY pourrait passer dans le lait maternel.

Comment s'administre-t-il?

Dose habituelle chez les adultes



VELSIPITY est un comprimé à 2 mg à prendre une fois par jour. Pour ne pas oublier de prendre votre médicament, il est préférable que vous le preniez à la même heure tous les jours.



VELSIPITY peut être pris avec ou sans nourriture. Avalez les comprimés entiers avec de l'eau. Il ne faut pas les couper, les écraser, ni les mâcher.

Prenez toujours VELSIPITY exactement comme votre médecin vous l'a indiqué.

Quelques éléments dont vous devez vous souvenir lorsque vous prenez VELSIPITY

- Vous devez utiliser une méthode de contraception efficace durant le traitement par VELSIPITY et pendant au moins 6 jours après la prise de votre dernière dose. Consultez votre médecin pour connaître les moyens de contraception efficaces.

Si vous devenez enceinte pendant le traitement par VELSIPITY, prévenez immédiatement votre médecin. C'est parce que VELSIPITY peut être nocif pour l'enfant à naître. Vous devriez aussi parler avec votre médecin de votre éventuelle participation au registre de surveillance des issues de la grossesse chez les femmes exposées à VELSIPITY pendant leur grossesse. Le but de ce registre est de recueillir de l'information sur votre santé et sur celle de votre bébé. Pour obtenir de plus amples renseignements, vous pouvez également téléphoner au 1-800-616-3791.

- Votre professionnel de la santé pourrait vérifier votre peau de temps à autre pour déceler des lésions cutanées ou des grains de beauté, surtout si vous avez des facteurs de risque de cancer. Si vous remarquez un grain de beauté suspect, communiquez sans tarder avec votre professionnel de la santé pour le faire examiner. Limitez le temps que vous passez au soleil en portant des vêtements qui protègent votre peau et en utilisant un écran solaire avec un facteur de protection solaire (FPS) élevé.
- Si vous prenez, avez pris récemment ou pensez prendre d'autres médicaments, des vitamines, des minéraux, des suppléments naturels et des produits de médecine parallèle, dites-le à votre médecin. VELSIPITY peut modifier les effets d'autres médicaments, tout comme certains médicaments peuvent modifier les effets de VELSIPITY.
- VELSIPITY réduit le nombre de globules blancs dans le sang, ce qui peut augmenter le risque d'infection, y compris d'infection grave. Votre professionnel de la santé pourrait faire mesurer votre nombre de globules blancs avant que vous commenciez à prendre VELSIPITY. Si vous avez une infection pendant votre traitement par VELSIPITY ou pendant les 5 semaines suivant la fin de ce traitement, communiquez sans tarder avec votre médecin. Votre professionnel de la santé pourrait arrêter ou suspendre votre traitement par VELSIPITY si vous avez une infection.
- Des cas de leucoencéphalopathie multifocale progressive (LEMP) et de syndrome d'encéphalopathie postérieure réversible (SEPR) ont été signalés chez des patients recevant des médicaments semblables à VELSIPITY. La LEMP est une infection virale rare du cerveau qui peut entraîner une invalidité grave ou même la mort. Les symptômes de la LEMP comprennent des problèmes

visuels, une faiblesse dans les bras ou les jambes qui empire, de la maladresse, un manque de coordination, des pertes de mémoire ou de la confusion, des difficultés à parler et des changements de la personnalité. Si vous présentez l'un ou l'autre de ces symptômes, communiquez immédiatement avec votre professionnel de la santé. Les symptômes du SEPR comprennent les suivants : mal de tête intense qui apparaît soudainement, nausées ou vomissements, confusion, somnolence, changement de la personnalité, paralysie, façon anormale de parler, convulsions et changements de la vision. Si vous ressentez l'un de ces symptômes, votre professionnel de la santé doit examiner d'urgence le fonctionnement de votre cerveau. S'il n'est pas traité, le SEPR pourrait entraîner un AVC ou un saignement dans le cerveau. Si votre professionnel de la santé croit que vous pourriez avoir une LEMP ou un SEPR, il fera une évaluation plus poussée de votre état et pourrait arrêter votre traitement par VELSPITY.

- Avec la prise de VELSPITY, il se pourrait que votre fréquence cardiaque ralentisse ou que les impulsions de votre fréquence cardiaque diminuent. Consultez votre professionnel de la santé si vous avez le moindre symptôme de bradycardie (battements de cœur lents). Ces symptômes peuvent être les suivants : étourdissements, fatigue, confusion, évanouissements, sensation de « tête légère », impression d'avoir le cœur qui bat lentement ou de façon irrégulière, essoufflement et douleur à la poitrine. Vous pourriez aussi avoir des battements de cœur lents et n'avoir aucun symptôme. Votre professionnel de la santé pourrait aussi vérifier votre tension artérielle lorsque vous prenez VELSPITY, parce que VELSPITY peut augmenter votre tension artérielle.

-
- Si vous pensez qu'une personne dont vous vous occupez ou que vous-même avez pris une trop grande quantité de VELSPITY, communiquez immédiatement avec un professionnel de la santé, le service des urgences d'un hôpital ou le centre antipoison de votre région, même en l'absence de symptômes.
 - Si vous oubliez une dose de VELSPITY, prenez-la dès que vous y pensez si c'est le même jour. Si vous oubliez de prendre VELSPITY pendant toute une journée, sautez la dose oubliée. Poursuivez le traitement en prenant la dose suivante le lendemain. Ne doublez pas la dose pour compenser celle que vous avez oubliée. Communiquez avec votre professionnel de la santé pour savoir comment recommencer à prendre VELSPITY dans les cas suivants : vous oubliez une dose plus de 2 jours d'affilée pendant la première semaine de votre traitement ou vous oubliez une dose plus de 7 jours d'affilée à tout moment.

Conservez VELSPITY

*entre 15 et 30 °C, hors de la portée
et de la vue des enfants.*



Exploration du programme PfizerFlex

Vous êtes la priorité

Conçu spécialement pour des patients comme vous, le programme PfizerFlex vous donne accès à d'importants renseignements sur votre traitement et à de l'assistance pour vous aider à tirer le maximum de votre plan de traitement par VELSIPITY.

Du soutien à toutes les étapes de votre traitement

Soutien direct offert par notre équipe dévouée et votre coach en soins de santé (infirmier/infirmière) pour répondre à vos questions sur le programme ou votre traitement



Expertise en matière de remboursement pour vous aider à trouver une couverture pour votre plan de traitement



Équipe chevronnée pour vous aider à accéder à votre médicament le plus rapidement possible



Outils pratiques pour vous aider à explorer votre plan de traitement







Des coachs en soins de santé qui se soucient de vous

Votre coach en soins de santé PfizerFlex autorisé est un infirmier/ une infirmière et un membre important de votre équipe de soutien pour la colite ulcéreuse. Le programme PfizerFlex vous offre beaucoup de soutien et de conseils personnalisés, et votre coach en soins de santé PfizerFlex sera votre guide tout au long du processus.

Votre coach en soins de santé PfizerFlex :

- facilitera l'exploration de vos options d'aide financière;
- vous aidera à commencer le traitement par VELSIPITY;
- vous donnera les moyens de comprendre et de prendre en charge les éléments de votre plan de traitement.



Contact avec le coach en soins de santé PfizerFlex

Un coach en soins de santé PfizerFlex – un infirmier autorisé ou une infirmière autorisée – vous téléphonera dans la journée ouvrable suivant la réception de votre formulaire d'inscription afin de déterminer comment le programme de soutien PfizerFlex pourrait vous servir au mieux.

Pour obtenir de plus amples renseignements ou pour joindre votre coach en soins de santé, composez le 1-855-935-FLEX (3539).

Conseils sur le mode de vie propres à la colite ulcéreuse

La santé d'abord

Combattez le stress

Le stress peut accroître le risque de rechute de la colite ulcéreuse. C'est pourquoi il est important de connaître les facteurs qui déclenchent le stress et l'anxiété, puis de les réduire au minimum. Vous sentez-vous submergé par le nombre de courses à faire? Il faudra peut-être songer à gérer votre temps autrement. Êtes-vous un oiseau de nuit? Ne vous obligez pas à accomplir vos tâches très tôt le matin.

Tout le monde vit du stress. Heureusement, il existe bon nombre de façons de le gérer.

Soyez actif

L'activité atténue la douleur, améliore l'humeur et réduit le stress. Optez pour des activités qui ne malmènent pas les articulations, comme le yoga ou le tai-chi.



Essayez de méditer

Calmez votre esprit pour améliorer votre humeur et réduire le stress – prendre de grandes respirations pourrait suffire.



Soyez bon pour vous

Traitez-vous bien en dormant assez et en mettant fin à de mauvaises habitudes, comme le tabagisme.



Trouvez du soutien

Si vous pensez qu'un groupe de soutien peut vous être utile, devenez membre. Quoi qu'il en soit, continuez à parler à cœur ouvert avec votre équipe soignante ainsi que votre famille et vos amis.



Gardez une attitude positive

Fixez-vous des objectifs réalistes et soyez indulgent à votre égard.





Soyez prêt

- **Ayez une collation saine sous la main** pour éviter de manger des aliments déclencheurs quand la faim vous saisit.



- **Repérez les toilettes** lorsque vous sortez.

- Jetez un coup d'œil à l'application de localisation de toilettes GoHere, créée par Crohn et Colite Canada. Elle vous aide à repérer les toilettes disponibles les plus proches le long d'un itinéraire donné et est disponible gratuitement pour les appareils iPhone et Android.

La santé au travail

Bon nombre de personnes recevant un diagnostic de colite ulcéreuse sont en âge de travailler et sont touchées, peu importe le type de travail qu'elles font.

Faites preuve d'ouverture



Vu la nature délicate de vos symptômes, il se peut que vous hésitez à informer votre employeur de votre diagnostic de colite ulcéreuse. Vous n'êtes pas obligé de le faire si vous ne le voulez pas; toutefois, dans bien des cas, les employeurs et les collègues peuvent fournir un très bon soutien. Ils peuvent même offrir d'apporter certaines modifications raisonnables pour faciliter votre journée.

Si vous décidez de parler de votre maladie à votre employeur, prévoyez d'abord une rencontre privée avec votre supérieur ou avec un représentant du Service des ressources humaines de l'entreprise. Apporter des documents papier sur la colite ulcéreuse vous aidera; n'oubliez pas que vous n'avez pas à communiquer les renseignements que vous n'êtes pas à l'aise de mentionner.



Travailler intelligemment

Expliquez les changements que vous aimeriez apporter et comment ceux-ci pourraient vous aider au travail. Il pourrait s'agir de placer votre poste de travail près des toilettes, de prévoir un horaire plus souple ou de vous donner la possibilité de faire du télétravail.

Ressources supplémentaires

Voici des sites Web certifiés qui peuvent être utiles. Veuillez noter que cette liste de ressources n'est pas exhaustive.

Ces sites Web comprennent :

- Crohn et Colite Canada – **crohnetcolite.ca/**
- Fondation canadienne de la santé digestive – **cdhf.ca/fr/**
- Crohn's and Colitis Foundation – **crohnscolitisfoundation.org**
(en anglais)
- American Society of Colon and Rectal Surgeons – **fascrs.org**
(en anglais)
- Crohn's and Colitis – **crohnsandcolitis.com**
(en anglais)
- IMAGINE Strategy for Patient-Oriented Research (SPOR) network – **imaginespor.com**
(en anglais)





Soutien additionnel concernant le mode de vie

En tant que patient traité par VELSIPITY, vous pourriez avoir accès à LyfeMD, une application qui traite de nutrition et de mode de vie, et qui vous aide à prendre en charge votre colite ulcéreuse en adoptant des habitudes saines. Pour obtenir de plus amples renseignements, communiquez avec votre coach en soins de santé.

Lyfe^{MD}



Téléphonez à votre coach en soins de santé aujourd'hui!
1-855-935-FLEX (3539)

Pfizer se dégage de toute responsabilité quant au contenu ou à l'exploitation de sites qui ne sont pas la propriété de Pfizer.

Glossaire sur la colite ulcéreuse

Colite ulcéreuse – maladie intestinale chronique qui est caractérisée par une inflammation et une ulcération de la membrane qui couvre l'intérieur du côlon. À cause de l'inflammation, le contenu du côlon est souvent évacué. Parmi les organes touchés, on compte le rectum et l'ensemble du côlon.

Côlon – partie du gros intestin.

Gastroentérologue – professionnel de la santé qui se spécialise dans le diagnostic et le traitement des maladies de l'appareil digestif.

Immunitaire (système ou réaction) – se compose de cellules, d'organes et de tissus qui agissent de concert pour protéger le corps contre les infections et certains autres types de maladies. Le système immunitaire identifie, attaque et détruit les microbes et les antigènes. Ce phénomène s'appelle une réaction immunitaire.

Inflammation – réponse du système immunitaire; rougeur, chaleur, douleur et enflure représentent toutes des signes d'inflammation.

Intestin – organe long situé dans l'abdomen, est responsable de la digestion et est formé de l'intestin grêle et du gros intestin. Le gros intestin est plus large et plus court que l'intestin grêle et se divise en trois parties : cæcum, côlon et rectum. Son rôle consiste à réabsorber l'eau pour former les selles.

Maladie auto-immune – type de maladie où le système immunitaire produit des anticorps qui ciblent le soi et attaquent par erreur les tissus sains du corps.

Maladie chronique – maladie qui dure longtemps. En règle générale, elle s'installe lentement et la guérison complète est rare.

Tube digestif – nom collectif qui désigne la bouche, l'œsophage, l'estomac, l'intestin grêle, le côlon et l'anus.

Rectum – portion la plus basse du gros intestin qui est reliée à l'anus.



Notes

Effets secondaires possibles

Lorsque vous prenez VELSIPITY, vous pourriez présenter des effets secondaires qui ne sont pas mentionnés ci-dessous. Si c'est le cas, parlez-en à votre médecin. Pour obtenir de plus amples renseignements, veuillez consulter le feuillet de Renseignements destinés aux patients, placé dans la pochette du livret. Les effets secondaires associés à VELSIPITY sont les suivants :

- Taux élevé de cholestérol dans le sang
- Maux de tête
- Nausées
- Infection
- Lymphopénie (baisse du nombre de globules blancs)
- Infection des voies urinaires
- Battements de cœur lents (bradycardie)
- Haute pression (hypertension)
- Étourdissements
- Troubles de la vision (œdème maculaire)
- Battements de cœur irréguliers
- Difficulté à respirer
- Problèmes au foie
- Syndrome d'encéphalopathie postérieure réversible (SEPR)
- Leucoencéphalopathie multifocale progressive (LEMP)
- Cancer de la peau

Consultez votre professionnel de la santé avant de prendre VELSIPITY, afin d'aider à éviter les effets secondaires et assurer la bonne utilisation du médicament.

Si vous présentez un symptôme ou un effet secondaire incommodant qui n'est pas mentionné ici ou qui s'aggrave au point de perturber vos activités quotidiennes, parlez-en à votre professionnel de la santé. Communiquez avec votre équipe soignante pour obtenir de plus amples renseignements et consultez le feuillet de Renseignements destinés aux patients.

En présence de signes ou de symptômes d'infection, communiquez avec votre médecin.

FAQ

Que dois-je faire si j'ai un effet secondaire?

Vous pouvez déclarer à Santé Canada les effets secondaires soupçonnés associés à l'utilisation des produits de santé de l'une des deux façons suivantes :

- en consultant la page Web sur la déclaration des effets secondaires (<https://www.canada.ca/fr/sante-canada/services/medicaments-produits-sante/medeffet-canada/declaration-effets-indesirables.html>) pour savoir comment faire une déclaration en ligne, par courrier ou par télécopieur; ou
- en composant le numéro sans frais 1-866-234-2345.

Puis-je prendre VELSIPITY si je suis enceinte ou si je prévois le devenir?

Ne prenez pas ce médicament si vous êtes enceinte ou prévoyez le devenir. C'est parce que VELSIPITY peut être nocif pour l'enfant à naître.

Puis-je prendre VELSIPITY si j'allaite ou si je prévois allaiter?

Ne prenez pas ce médicament si vous allaitez ou prévoyez allaiter.

1-855-935-FLEX (3539)

Pour obtenir de plus amples renseignements ou pour joindre votre coach en soins de santé (du lundi au vendredi, entre 8 h et 20 h, HNE)



VELSIPITY, M.D. de Pfizer Inc., Pfizer Canada SRI, licencié
PFIZERFLEX, M.C. de Pfizer Inc., Pfizer Canada SRI, licencié
© 2024 Pfizer Canada SRI, Kirkland (Québec) H9J 2M5
PP-V1A-CAN-0018-FR

Programme de soutien aux patients

PfizerFlex

Une équipe expérimentée et dévouée

